



Rochers de Cramagué

LETTRE AUX AMIS DE GUERANDE

N° 98 - Février 2023

Editorial

Le Conseil d'Administration s'est réuni le 24 janvier pour préparer l'Assemblée Générale du jeudi 16 mars à 16 H 00 (suivie d'une présentation du service patrimoine et exposition par Estelle Girault et Annie Josse). Cette réunion a permis de finaliser le programme d'activités pour 2023.

- Le rythme des conférences reste mensuel et se déroulent au Centre Culturel Athanor de Guérande.
- Concernant les visites, il a été décidé de les lier aux thèmes des publications ou des conférences (Pen Bron, Faïences, moulins, etc.). La découverte des manoirs guérandais qui a dû être annulée en raison du mauvais temps sera reprogrammée au printemps.
- La journée du Président a été fixée au jeudi 6 juillet à 16 H 30. Pour marquer l'étroite collaboration avec l'association « Au gré des vents », cette journée se déroulera à La Turballe (musée maison de la pêche)
- Jean Pierre Coquard assure désormais les cours de généalogie et Mauricette Corbineau les cours de paléographie (9 adhérents assidus),
- Le congrès de la SHAB (Société d'Histoire et d'Archéologie de Bretagne), qui couvre les cinq départements de la Bretagne historique, se prépare activement. Il aura lieu du 7 au 9 septembre au Centre Culturel Athanor. Il comprendra des communications et des visites ainsi qu'une conférence publique. Les Amis de Guérande y seront associés.
- Le prochain numéro des Cahiers du Pays de Guérande sera consacré aux faïences dites du Croisic. Un cahier spécial sur les moulins à vent de la presqu'île par Grégoire Judic et Jacques Puzenat est aussi en cours d'élaboration.
- A été déploré un manque de visites des adhérents lors des permanences du jeudi et du samedi. En conséquence est envisagée l'organisation d'animations axées sur des thèmes particuliers avec exposition des livres correspondants.

Au plaisir de nous rencontrer à la prochaine Assemblée Générale. Bien à vous.

Josick LANCIEN

Guérande – Contes, légendes, interventions miraculeuses et autres fictions

Figure emblématique de la Presqu'île, Guérande, au creux de son cercle, recèle une diversité de lieux et d'espaces propices tant aux contes, récits fabuleux et légendes souvent d'origine populaire que des fictions inspirées par des articles ou des écrivains célèbres.

Un tour d'horizon de ces espaces, en commençant par la cité médiévale et ses abords, puis en continuant par les sites des marais salants et de la Brière, va nous dévoiler le charme guérandais, source d'inspiration de ces récits fabuleux.

La cité médiévale et ses abords :

La légende la plus tenace concerne bien sûr ce présumé réseau de souterrains existant sous la ville et se prolongeant jusqu'à Crémeur, ou Cardinal.... Ils sont souvent plein d'or et habités par des êtres fantastiques. Le sous-sol granitique rend difficilement réalisable ces ouvrages souterrains.



Manoir de Crémeur



Manoir de Cardinal

Et puis, la mer ne venait-elle pas lécher les rochers de Cramagué, au sud du faubourg Saint-Armel, rochers qui culminent à une hauteur de 30 mètres ... laissant planer un sérieux doute sur une telle montée des eaux.



L'intra-muros a conservé en façade des maisons des sculptures étranges et pittoresques : le « bonhomme Guérande », une face pleine lune, le chien assis, une tête de bélier.

Plus récemment, le sculpteur Daniel Orion a orné, dans le même esprit moyenâgeux, sa maison de chimères, carrefour de la Psallette, sur le thème intemporel de l'acceptation des différences.



L'influence religieuse est aussi très présente dans les récits traditionnels, notamment :

- Dans la légende du *moulin de Crémeur* où le diable est roulé par le meunier,
- Dans « *L'abbesse de Guérande* » de Charles Le Goffic où l'amour de l'héroïne est contrarié par la raideur religieuse d'une terrible belle-mère,
- Dans l'intervention miraculeuse d'un chevalier *Saint-Aubin* étincelant, repoussant les Vikings à la mer.



En 2002, dans « *L'énigme des Blancs-Manteaux* », Jean-François Parot fait découvrir son héros, le commissaire

Nicolas Le Floch, près des *gisants* de la collégiale.... Une naissance mystérieuse à l'origine d'une série télévisée. Et nos villages ne sont pas en reste....

Les marais salants et le coteau

A Clis, Henri Quilgars rapporte qu'il y avait autrefois dans la plaine entre La Turballe et Clis, une cité opulente ; on y découvre encore des bénitiers en usage dans cette ville !



Toujours à Clis, un vieux château, le château Grannon, aurait accueilli le tombeau du roi de Bretagne *Salomon*, celui-là même qui a créé le collège de chanoines à Guérande.



Situé en bordure de la route de la Turballe, la *fontaine verte* présente une architecture atypique. La légende rapporte que les troupes

de César, venues mater les Vénètes récalcitrants, auraient puisé leur eau dans cette fontaine.

Le dimanche des Rameaux, pendant l'évangile de la Passion, les paludiers sortent de l'église et regardent d'où vient le vent, et, suivant sa direction, on peut prévoir une bonne ou mauvaise saison de sel.

Et, si le mauvais temps persistait durant la saison du sel, il était d'usage de jeter des pierres au *père Budoc*, exposé à la façade de l'auberge-buvette des Maisons Brûlées.

A Saillé, petite île dans l'embouchure de la Loire,

vivaient des femmes prêtresses vouant un culte à *Dionysos*, dieu du vin, témoignant d'une culture précoce à la vigne en Presqu'île.



A l'est du village paludier, la découverte de la statue du malin, le Diaulet, rappelle que les lieux sont hantés par le diable tandis qu'à Careil, le moine gallois *Saint-Cado*, s'évertue à évangéliser la contrée et laisse son empreinte au Val de Tromartin où il rencontre Merlin l'enchanteur, le prince des bardes.



Le bocage et la Brière

Ce sont les espaces des êtres fantastiques, des fées, des farfadets, des lutins, des géants. La fée Mélusine passe à l'étang mystérieux du Cabinet fréquenté par les lavandières autrefois.

Une colonie de Korrigans veille, la nuit, sur les villages de Kerbironné et de Trépied et, que dire de Gargantua, il a sillonné toute la contrée, il a retiré de ses souliers plusieurs « graviers » qui le gênaient, laissant choir plusieurs menhirs à Coispéan, à Trémelu, à Kerbourg, à Lévera et aussi à *Bissin*.

Ce menhir haut de 3,50 m témoigne d'une peinture remarquable de ses chaussures. Il lui est aussi attribué la destruction de la forêt de la Brière par « un pet ravageur de géant ». Le tertre tumulaire de Brétineau est un lieu surnaturel voué à un Dieu tandis qu'à proximité, sur la butte de Sandun, connue pour ses « feux des Rameaux » se réunissent la nuit, les sorcières et les sorciers.



Les Faillies Brières sont aussi propices aux mystères : d'ailleurs, à minuit, une fileuse est assise sur le gué en pierre de *Gras* franchissant le Mès.



Bien entendu, tout ceci n'est que fadaise, baliverne et calembredaine émanant du charme féerique, de la spiritualité et de la magie des lieux, Guérande et ses sites remarquables.

Ce charme continue d'opérer...les films, les court-métrages, les émissions télévisées ou de radio, les romans souvent policiers qui sont consacrés à Guérande corroborent cet engouement actuel pour notre cité si singulière.

Josick LANCIEN

Sources bibliographiques : Henri Quilgars, Fernand Guériff, Françoise et Malou Roussel.

Nécrologie

Alain Peschard nous a quittés le 26 décembre à 83 ans.

Entré au Conseil d'Administration de la Société des Amis de Guérande dès 1992, passionné et dévoué, il va occuper divers postes notamment trésorier-adjoint et membre très actif de la commission qui récompense annuellement les restaurations exemplaires, ainsi que les talents ou aptitudes au service du Pays guérandais. Passionné par le patrimoine, mais également la botanique, la flore, les plantes, d'une plume alerte, il a écrit régulièrement dans *la Lettre d'information* de nombreux articles joliment tournés, consacrés à ses thèmes de prédilection. Il a mis aussi son énergie à promouvoir de beaux projets (restauration des vitraux de la chapelle de Careil, notices historiques sur le golf de Guérande) mais aussi pour s'élever contre la fermeture du musée de la Porte Saint-Michel qui témoigne et reflète les sociétés antérieures et originales.

Alain était un homme généreux, très courtois, d'une grande droiture, et d'un esprit cultivé, je peux en témoigner. Tous ses Amis de Guérande lui rendent hommage et adressent à son épouse Françoise et à toute sa famille leurs plus amicales pensées.



Mademoiselle **Yvonne Quirouard-Frileuse** est décédée fin décembre à l'âge de 102 ans. Très attachée au cœur de la ville, elle s'était engagée dans différentes associations locales, dont les Amis de Guérande et était très vigilante sur l'évolution et la mutation de la cité médiévale. Nous adressons à sa famille nos condoléances les plus sincères et l'assurance de notre vive sympathie.



Yves Auclair est décédé le 8 janvier à l'âge de 87 ans. Assureur de profession, il était un fidèle adhérent de la Société des Amis de Guérande et participait activement à toutes nos activités : conférences, visites, excursions, etc. Yves était très attaché à sa ville natale où son père Georges, un des fondateurs du Cercle Celtique, était pharmacien, place du Pilori, et secrétaire de notre Société pendant près de 20 ans, de 1962 à 1980.

Ancien de la guerre d'Algérie, Yves Auclair a aussi œuvré de longues années au sein du bureau de l'Union Nationale des Combattants de Saint-Nazaire.



La Société adresse à son épouse et à tous les siens ses plus sincères condoléances et l'assurance de sa profonde sympathie.

Conférences

Mercredi 12 avril 2023 à 18 H 00 salle Perceval à Athanor, « Les origines de La Baule » par Georges Javel.

La Baule s'est construite sur un tombolo constitué avant notre ère. Face à la mouvance des sables, le Comte Donatien de Sesmaisons obtient en 1818 une concession à perpétuité de 628 hectares de friches appartenant à l'Etat, en échange de stabiliser les dunes. Bien qu'une usine à sel se soit implantée, contre son gré, sur le bord de l'étier du Pouliguen, cette charge s'est avérée un échec.

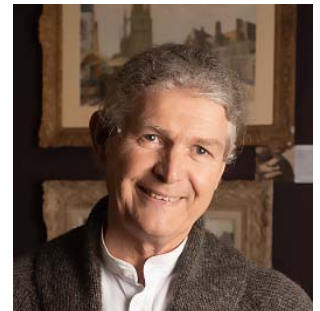
Jean Yves Berthault, armateur nantais rachète ces dunes et crée Pornichet les Pins. Mais c'est surtout l'arrivée du chemin de fer (1876 / 1879) qui sera déterminant dans le développement de cette baie.

Des entrepreneurs, présentant que le chemin de fer ouvrirait de nouveaux marchés, investissent immédiatement en achetant des parcelles de terrain pour en faire des lotissements et des établissements commerciaux



Cette conférence montre de façon chronologique et iconographique la construction et l'évolution de ces lotissements qui vont devenir les quartiers historiques de La Baule.

Jeudi 11 mai 2023 à 18 H 00 salle Perceval à Athanor, « L'art breton à travers les faïences » par Didier Gouin.



La faïence de Quimper a vu le jour en 1708. Elle fait la renommée de cette ville depuis plus de 300 ans maintenant. A l'origine, les matières premières qui la composaient étaient de l'argile ramenée de Bordeaux et de Rouen, avec de l'eau issue des cours de l'Odet et du Steir.

La coutume médiévale du cordon

Une photo du mariage de mes parents, le 14 mai 1946 à Riec-sur-Belon (Finistère), est l'occasion de rappeler une tradition, la coutume du cordon, héritée des multiples droits et impôts dus aux Seigneurs au Moyen Age.

Examinons la photo : place de l'église où sont amassés les badauds, les enfants ouvrent le cortège devant la mariée au bras de son oncle (son père étant décédé quelques années auparavant). Ils se dirigent vers l'église où va être célébré le mariage religieux.



A gauche, une femme en (petite) coiffe et sabots tient un cordon orné de festons. Elle est accompagnée de plusieurs autres personnes entourant la corde qui coupe le cortège nuptial. En réalité ces femmes n'autorisent le passage des invités qu'après avoir reçu une obole de quelques piécettes.

L'historien quimperlois Marcel Kervran donne une explication de cette vieille tradition : au XVI^{ème} siècle les Seigneurs recevaient à l'occasion de chaque mariage célébré dans leurs fiefs un don symbolique (pain, pichet de vin, morceau de viande) à l'issue de la cérémonie religieuse.

Le don effectué, le cordon souvent tendu dans le porche de l'église était abaissé et les nouveaux mariés pouvaient le franchir et entrer ainsi dans la vie de la paroisse. En remerciement de l'offrande, le *voyer* entonnait une chanson, donnant quitus du don perçu.

Cette coutume s'est beaucoup répandue et était encore bien vivante en Bretagne et ce jusqu'aux années d'après-guerre.

Ainsi dans la première moitié du XX^{ème} siècle, un cordon festonné était encore tendu et les mariés ne pouvaient franchir cette barrière symbolique qu'après avoir lancé à l'assemblée réunie devant l'église une poignée de menue monnaie. Ils obtenaient ainsi le droit de passage et leur entrée dans la vie communautaire.

Coupant le cortège du mariage de mes parents, le cordon festonné rappelle le souvenir de cette tradition héritée du Moyen Age, pour le plus grand plaisir des enfants.

Josick Lancien

Renseignements

Pour l'année 2023, les tarifs sont :

- ☐ Individuel 30.00 €
- ☐ Couple 38.00 €
- ☐ Étudiant 15.00 €

Merci de nous communiquer tout changement d'adresse électronique. Des permanences sont assurées le jeudi de 14 H 00 à 17 H 00 ainsi que le samedi de 9 H 00 à 12 H 00 - 6 rue de La Trémillais – 44350 – Guérande (Intra-muros) 02.40.70.32.54

www.amisdeguerande.com
amisdeguerande@orange.fr

Conseil d'Administration

Bureau

Président	Josick LANCIEN
Vice-président	Alain GALLICE
Trésorier	Jacky BUTROT
Trésorier Adjoint	Jean Pierre COQUARD
Secrétaire	André BERTHE
Secrétaire adjointe	Nicole MOREL

Membres

Bernadette Baholet, Anne-Marie Chelet, Mauricette Corbineau, Marie-Andrée Corcuff, Charles de Kersabiec, Guillaume François, Pascale Guilloux, Catherine Lacroix, François Louvet,

Composition des commissions

Bibliothèque	François Louvet, André Lair, Marie-Andrée Corcuff, Jean Pierre Boutruche
Généalogie	Jean Pierre Coquard (avec CGLA)
Héraldique	Jean Pierre Coquard
Paléographie	Mauricette Corbineau, Jean. Pierre Coquard
Cahiers	Alain Gallicé, Josick Lancien, Jean Pierre Boutruche, Marie-Andrée Corcuff, Charles de Kersabiec
Archives partagées	Josick Lancien, Alain Gallicé, Guillaume François, Jean Pierre Boutruche, Marie-Andrée Corcuff, Gildas Buron
Lettres	André Berthe, Josick Lancien, Nicole Morel,
Conférences	Josick Lancien, Pierre Thomas, Charles de Kersabiec, André Berthe
Visites	Bernadette Baholet, Nicole Morel,
Internet	Guillaume François, Pascale Guilloux

Société des Amis de Guérande
Président Josick LANCIEN
Rédaction N MOREL, A BERTHE,
Articles publiés sous la responsabilité des auteurs
ISSN 2109-1870